

TEHNISKĀS APSEKOŠANAS ATZINUMS

Nr.SDG/67/2017

Ēkas starpstāvu pārsegumu konstrukciju apsekojums
Slokas ielā 52b, Rīgā (Kad.apz.0100 063 0124 001)



SIA "Structural Designers Group"

Būvinženieris Gatis Karolis (Sert.nr.:20-4635)

Rīgā, 2017.janvāris

Būvtehniskās apsekošanas atzinums ēkas pārsegumu konstrukcijām Slokas ielā 52b, Rīgā
2017.gada janvāris

Lapa 1 no 13

Būveksperts Gatis Karolis

Latvijas Būvīnženieru savienības būvprakses sertifikāts Nr. 20-4635

Rīga, Ernestīnes iela 12-2, tālr. 26596161, e-pasts: karolis@sdg.lv

Tehniskās apsekošanas atzinums

Ēkas starpstāvu pārseguma konstrukcijas:
Slokas ielā 52b, Rīgā (Kad.apz.0100 063 0124 001);

(būves nosaukums, kadastra numurs un adrese)

Profesionālās izglītības kompetences centrs, Nacionālā Mākslu vidusskola,
Reģ.nr. 90010937516

(pasūtītājs, līguma datums un numurs)

Apsekošanas darbu uzdevums no 2017.gada 20.janvāra
Esošās ēkas starpstāvu pārseguma konstrukciju būvtehniskais apsekojums saskaņā ar
Latvijas būvnormatīvu LBN 405-15 „Būvju tehniskā apsekošana”.

Apsekošanas uzdevums:

1. Novērtēt ēkas starpstāvu nesošo konstrukciju kopējo tehnisko stāvokli un atbilstību ekspluatācijas apstākļiem.
2. Dot slēdzienu par pārsegumu turpmākās ekspluatācijas nosacījumiem un pārbūves iespējām saskaņā ar izstrādāto ieceri.

Apsekošanas laikā veiktas sekojošas darbības:

1. Veikta objekta apsekošana un starpstāvu pārseguma konstrukciju atsegšana, lai konstatētu būvniecībā pielietotos materiālus un risinājumus.
2. Veikti apsekojamo konstrukciju kontrolaprēķini.
3. Veikta apsekojamo konstrukciju un citu defektu fotofiksācija.

Pēc tehniskās apsekošanas rezultātiem sastādīti atzinuma grafiskie un teksta materiāli, apkopoti secinājumi un doti ieteikumi apsekojamo konstrukciju turpmākas ekspluatācijas nodrošināšanai.

Vērtējumi un secinājumi apsekošanas materiālos atbilst ēkas konstrukciju tehniskajam stāvoklim apsekošanas brīdī – 2017. gada 24.janvārī

(apsekošanas uzdevums, tā izsniegšanas datums)

Atzinums izsniegts 2017.gada 01.februārī

Būveksperts Gatis Karolis, būvprakses sertifikāts Nr. 20-4635

(fiziskās personas vārds un uzvārds vai juridiskās personas nosaukums)

1. Būves daļas

(Ietver tikai tās būves daļas, kas apsektas atbilstoši apsekošanas uzdevumam)

Apsekošanas objekta vai apsekošanas priekšmeta nosaukums. Īss konstatēto bojājumu un to cēloņu apraksts, tehniskā stāvokļa novērtējums atsevišķiem būves elementiem, konstrukciju veidiem, būves daļām. Atbilstība normatīvo aktu prasībām	Tehniskais nolietojums (%)
1.1. Pagraba stāva pārsegums	20
Ēkas pagraba stāva pārsegums veidots kā monolīta konstrukcija, uz galvenajām nesošajām sijām balstot pārseguma plātni. Apsekošanas laikā pārsegumā izveidots urbums (Pielikumā Nr.2, atsegums	

<p>Nr.1). Plātnes laidums starp sijām ~3,8m, biezums atseguma vietā izmērīts 12cm. Plātne apakšējā daļā stiegrota ar D8 Bp-I sietu s-150x150mm (Skat.att.F02).</p> <p>Veicot pārseguma atsitienu skaitļa noteikšana sacietējušā betonā ar Šmita āmuru, tika nolasīts rādījums R=2,1 (Skat.att.F03 un F04), kas atbilsts 12mPa betonam (pēc klases C12/15).</p> <p>Pagraba stāva pārsegumam apsekošanas laikā defekti un virsnormatīvas deformācijas netika konstatētas, tāpēc pārseguma tehniskais stāvoklis vērtējams kā <u>apmierinošs</u>.</p>		
1.2.	1.stāva pārsegums	20
<p>1.stāva pārseguma nesošās konstrukcijas pamatā ir monolītā dzelzsbetona galvenās sijas, virs kurām izvietotas koka sijas. Monolītā dzelzsbetona sijas apsekošanas laikā netika atsegtas, bet Pielikumā Nr.3, atsegumā Nr.2 konstatēts, ka koka sijas ar izmēru 120x260(h) izvietotas ar soli ~1m (Skat.att.F05). Attālums starp galvenajām dzelzsbetona sijām šajā zonā izmērīts 4.5m, kas pieņemams kā koka siju laidums. Starp koka sijām visā to augstumā aizpildīts ar izdedžiem.</p> <p>Atsegumā Nr.3 koka sijas 120x240(h) izvietotas ar soli ~80cm (Skat.att.F06). Šajā zonā koka siju laidums izmērīts 3.8m. Aizpildījums starp sijām šajā zonā nav konstatēts.</p> <p>Koka siju pārsegumā defekti, vai virsnormatīvas deformācijas netika novērotas, tāpēc kopējais 1.stāva koka siju pārseguma konstrukciju tehniskais stāvoklis vērtējams kā <u>apmierinošs</u>.</p>		
1.3.	2.stāva pārsegums	20
<p>2.stāva pārseguma nesošās konstrukcijas pamatā ir monolītā dzelzsbetona galvenās sijas, virs kurām izvietotas koka sijas. Monolītā dzelzsbetona sijas apsekošanas laikā netika atsegtas, bet Pielikumā Nr.4, atsegumā Nr.4 konstatēts, ka koka sijas ar izmēru 150x220(h) izvietotas ar soli ~0.9m (Skat.att.F07). Attālums starp galvenajām dzelzsbetona sijām šajā zonā izmērīts 4.5m, kas pieņemams kā koka siju laidums. Starp koka sijām visā to augstumā aizpildīts ar izdedžiem.</p> <p>Atsegumā Nr.5 koka sijas 120x220(h) izvietotas ar soli ~85cm (Skat.att.F08). Šajā zonā koka siju laidums izmērīts 3.8m. Aizpildījums starp sijām šajā zonā nav konstatēts.</p> <p>Koka siju pārsegumā defekti, vai virsnormatīvas deformācijas netika novērotas, tāpēc kopējais 2.stāva koka siju pārseguma konstrukciju tehniskais stāvoklis vērtējams kā <u>apmierinošs</u>.</p>		
1.4.	3.stāva pārsegums	20
<p>3.stāva pārseguma nesošās konstrukcijas pamatā ir monolītā dzelzsbetona galvenās sijas, virs kurām izvietotas koka sijas. Monolītā dzelzsbetona sijas apsekošanas laikā netika atsegtas, bet Pielikumā Nr.5, atsegumā Nr.6 konstatēts, ka koka sijas ar izmēru 100x250(h) izvietotas ar soli ~0.8m (Skat.att.F09). Attālums starp galvenajām dzelzsbetona sijām šajā zonā izmērīts 4.5m, kas pieņemams kā koka siju laidums. Starp koka sijām visā to augstumā aizpildīts ar izdedžiem.</p> <p>Atsegumā Nr.5 koka sijas 120x240(h) izvietotas ar soli ~90cm (Skat.att.F10). Šajā zonā koka siju laidums izmērīts 3.8m. Aizpildījums starp sijām šajā zonā nav konstatēts.</p> <p>Koka siju pārsegumā defekti, vai virsnormatīvas deformācijas netika novērotas, tāpēc kopējais 2.stāva koka siju pārseguma konstrukciju tehniskais stāvoklis vērtējams kā <u>apmierinošs</u>.</p>		

2. Kopsavilkums

2.1.	būves tehniskais nolietojums
<p>Ēkas starpstāvu pārsegumu nesošo konstrukciju stāvoklis novērtēts izmantojot vizuālu apsekošanu, nepielietojot padziļinātas izpētes paņēmienus (laboratoriju testus u.c.)</p> <p>Ēkas starpstāvu nesošo konstrukciju tehniskais nolietojums konstatēts 20% robežās.</p> <p>Būvtehniskās apsekošanas rezultātā konstatēts, ka ēkas galvenās nesošās starpstāvu pārsegumu konstrukcijas kopumā ir apmierinošā stāvoklī, bet lai noteiktu kopējo konstrukciju nestspēju, jāveic padziļināta pārseguma galveno siju un kolonnu izpēte.</p> <p>Ēka tiek rekomendēta pārbūvei, pēc atsevišķi izstrādāta un Vispārīgajos būvnoteikumos paredzētā kārtībā saskaņota un akceptēta būvprojekta.</p> <p>Pārbūves darbi veicami sertificēta speciālista vadībā un saskaņā ar Latvijas Republikā spēkā esošiem būvnormatīviem.</p>	
2.2.	secinājumi un ieteikumi
<p>Apsekošanas laikā veikti atsegumi pārsegumu plātnes daļā, lai noskaidrotu būvniecībā pielietotos materiālus un risinājumus. Apsekošanas laikā iegūtie dati liecina, ka visu starpstāvu pārsegumu plātnes konstrukcijas ir spējīgas uzņemt skolas ēkas telpām paredzētās lietderīgās slodzes (saskaņā ar LVS EN 1991-1) C1 kategoriju, bet pirms pārbūves projekta izstrādes jāveic padziļināta konstrukciju analīze, nosakot kopējo konstrukciju nestspēju, tai skaitā, ievērtējot gan galveno siju, gan kolonnu spēju uzņemt tām paredzētās slodzes.</p>	

Tehniskā apsekošana veikta 2017.gada 24.janvārī

Būveksperts Gatis Karolis, būvprakses sertifikāts Nr. 20-4635

(izpildītāja paraksts un spiedogs (vārds, uzvārds, sertifikāta numurs))

Z.v.

Pielikumā:

Pielikums Nr.1 – Fotofiksācija

Pielikums Nr.2 – Ēkas 1.stāva inventarizācijas plāns ar atzīmētām atsegumu un fotofiksācijas vietām.

Pielikums Nr.3 – Ēkas 2.stāva inventarizācijas plāns ar atzīmētām atsegumu un fotofiksācijas vietām.

Pielikums Nr.4 – Ēkas 3.stāva inventarizācijas plāns ar atzīmētām atsegumu un fotofiksācijas vietām.

Pielikums Nr.5 – Ēkas 4.stāva inventarizācijas plāns ar atzīmētām atsegumu un fotofiksācijas vietām.

Pielikums Nr.1 – Fotofiksācija Lapa nr.1



Foto Nr.F01 – Būves novietojums kartē (Informācija no vietnes kadastrs.lv)



Foto Nr.F02 – Pārtraukts apakšējais kopturis

Pielikums Nr.1 – Fotofiksācija Lapa nr.2



Foto Nr.F03 – Atsegums Nr.1 – monolīta plātne ar stiebrojumu un Šmita āmura nolasiņjums



Foto Nr.F04 – Šmita āmura tabula



Foto Nr.F05 – Atsegums Nr.2 – koka sijas ar izdedžu aizpildījumu



Foto Nr.F06 – Atsegums Nr.3 – koka sijas bez aizpildījuma

Pielikums Nr.1 – Fotofiksācija Lapa nr.4



Foto Nr.F07 – Atsegums Nr.4 – koka sijas ar izdedžu aizpildījumu



Foto Nr.F08 – Atsegums Nr.5 – koka sijas bez aizpildījuma

Pielikums Nr.1 – Fotofiksācija Lapa nr.5

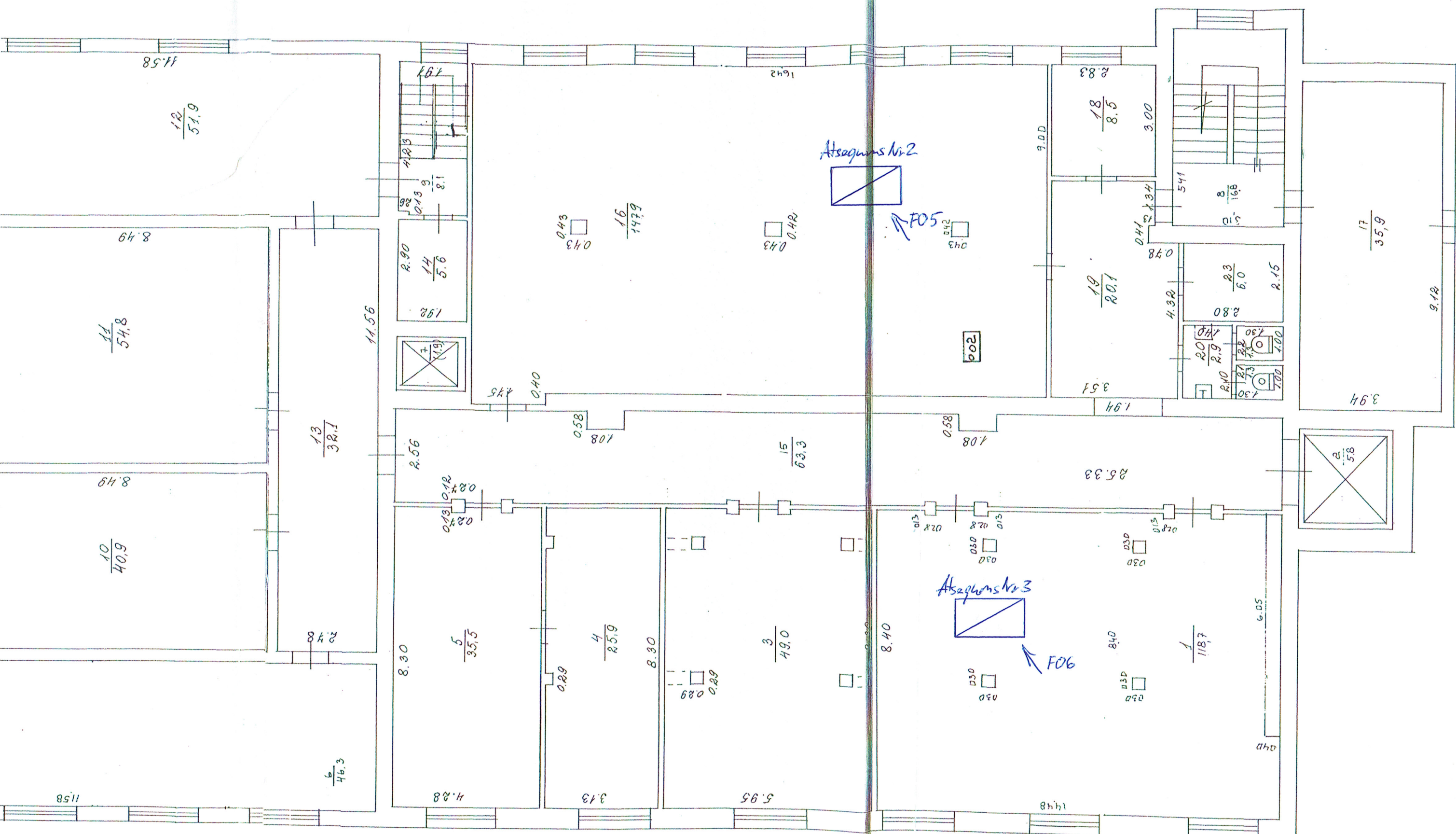


Foto Nr.F09 – Atsegums Nr.6 – koka sijas ar izdedžu aizpildījumu



Foto Nr.F10 – Atsegums Nr.7 – koka sijas bez aizpildījuma

BŪVES 2 STĀVA PLĀNA SHĒMA



Būves kadastra apzīmējums: 0100 1 063 1 0124 1 001

BŪVES 3 STĀVA PLĀNA SHĒMA

